

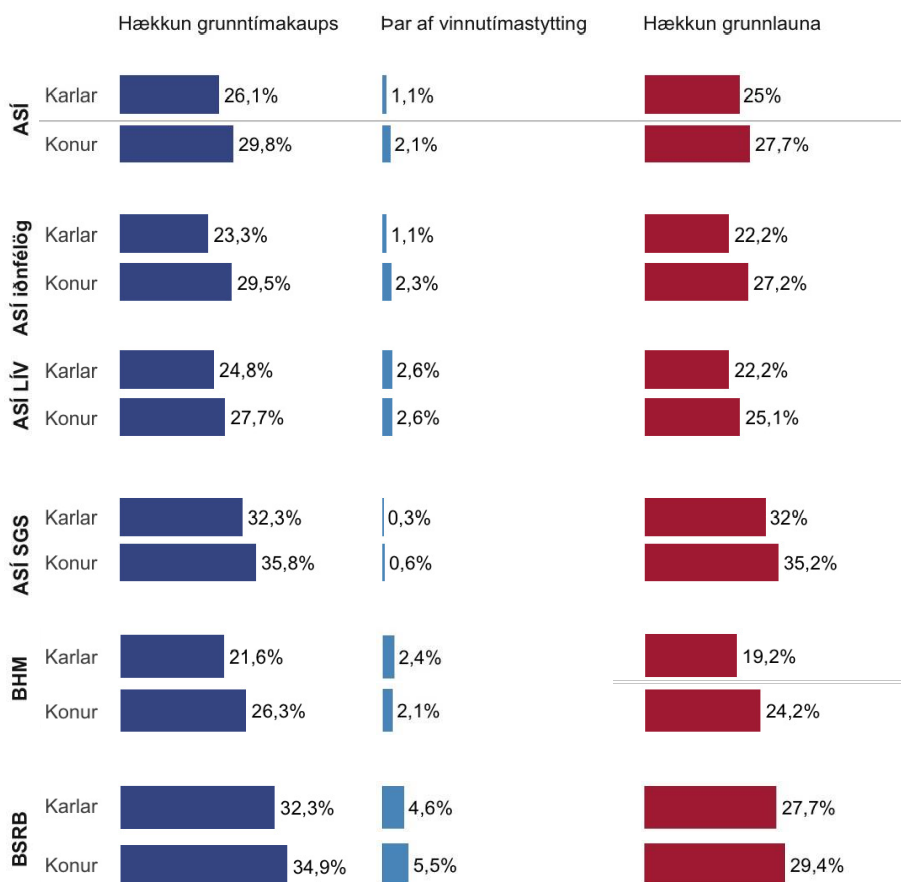
5.

Laun karla og kvenna

5.1 Launþróun eftir mörkuðum og heildarsamtökum hjá konum og körlum

Myndir 5.1 til 5.4 sýna hækkun grunntímakaups¹ karla og kvenna frá mars 2019 til júní 2022 og skiptingu hennar í hækkun vegna vinnutímastyttingar annars vegar og hækkun grunnlauna hins vegar. Á almenna markaðnum var hækkunin meiri hjá konum en körlum í öllum tilvikum, mestur var munurinn hjá iðnaðarmönnum innan ASÍ og hjá BHM (sjá mynd 5.1).

Mynd 5.1 *Breyting grunntímakaups og áhrif vinnutímabreytinga á almennum markaði eftir heildarsamtökum og kyni - mars 2019 til júní 2022*

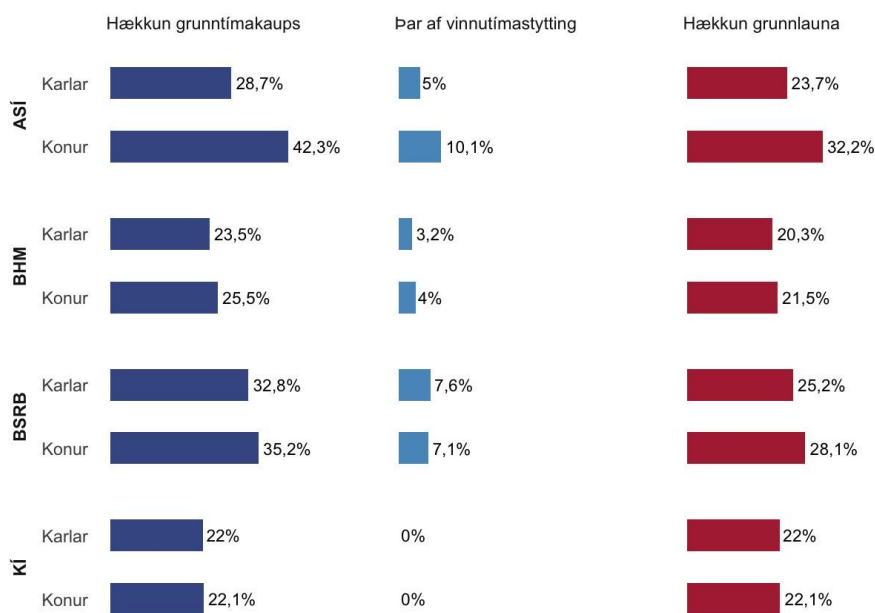


Heimild: Hagstofa Íslands

¹ Alls launafólks, óháð starfshlutfalli

Hjá ríkinu hækkuðu laun kvenna einnig nokkuð meira en karla á tímabilinu frá mars 2019 til júní 2022, einkum hjá félagsfólki ASÍ þar sem hækkun grunnlauna var 32,3% hjá konum, samanborið við 23,7% hjá körlum. Konur innan ASÍ sem starfa hjá ríki eru mest verkakonur eða í umönnun og þjónustu í heilbrigðis- og félagsþjónustu meðan karlar innan ASÍ sem starfa hjá ríki eru verkamenn, tæknar eða í iðnaðarstörfum. Munur á launahækkunum karla og kvenna innan KÍ var hins vegar óverulegur, 22,1% hjá konum og 22,0% hjá körlum (sjá mynd 5.2).

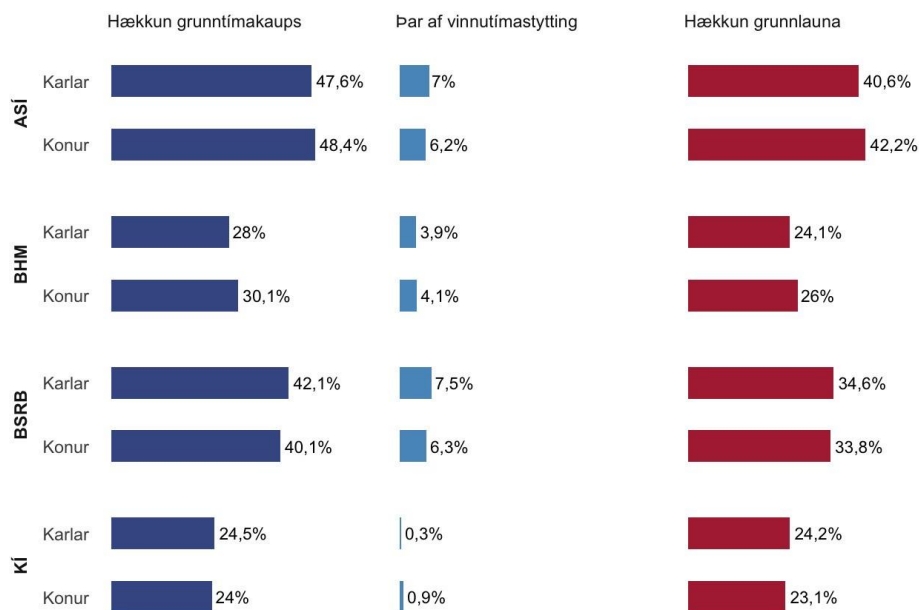
Mynd 5.2 Breyting grunntímakaups og áhrif vinnutímabreytinga hjá ríki eftir heildarsamtökum og kyni - mars 2019 til júní 2022



Heimild: Hagstofa Íslands

Ekki var mikill munur á launahækkunum karla og kvenna eftir heildarsamtökum hjá Reykjavíkurborg. Grunnlaun kvenna innan ASÍ og BHM hækkuðu örlítið meira en karla á tímabilinu mars 2019 til júní 2022 en grunnlaun karla innan BSRB og KÍ hækkuðu hins vegar örlítið meira en kvenna (sjá mynd 5.3).

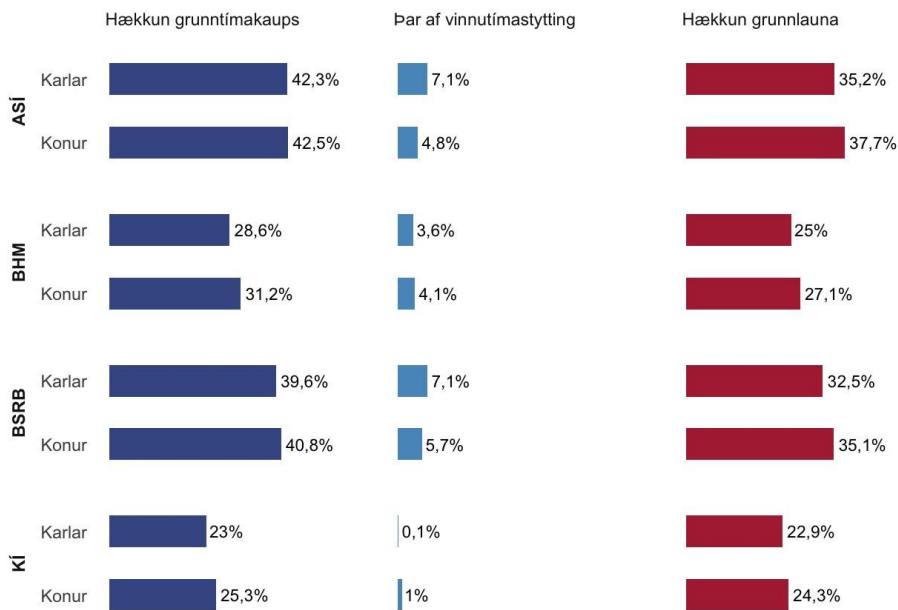
Mynd 5.3 *Breyting grunntímakaups og áhrif vinnutímabreytinga hjá Reykjavíkurborg eftir heildarsamtökum og kyni - mars 2019 til júní 2022*



Heimild: Hagstofa Íslands

Breytingar á grunnlaunum karla og kvenna hjá sveitarfélögum utan Reykjavíkur voru nokkuð sambærilegar en grunnlaun kvenna hækk-uðu að jafnaði um rúmlega eitt til tæplega þrjú prósentustig um- fram grunnlaun karla (sjá mynd 5.4).

Mynd 5.4 Breyting grunntímakaups og áhrif vinnutímabreytinga hjá sveitarfélögum utan Reykjavíkur eftir heildarsamtökum og kyni - mars 2019 til júní 2022



Heimild: Hagstofa Íslands

Áhrif vinnutímastyttingar eru nokkuð sambærileg til hækkunar grunntímakaups hjá körlum og konum en áhrifin eru mun minni á almennum markaði en opinberum ef félagsfólk KÍ er undanskil-ið þar sem áhrifin eru minnst. Mest áhrif má sjá hjá félagskonum ASÍ hjá ríkinu þar sem áhrif vinnutímabreytinga eru metin til 10,1% hækkunar á grunntímakaupi yfir samningstímabilið, en að jafnaði eru áhrif vinnutímastyttingar mest hjá félagsfólki BSRB, bæði körl- um og konum.

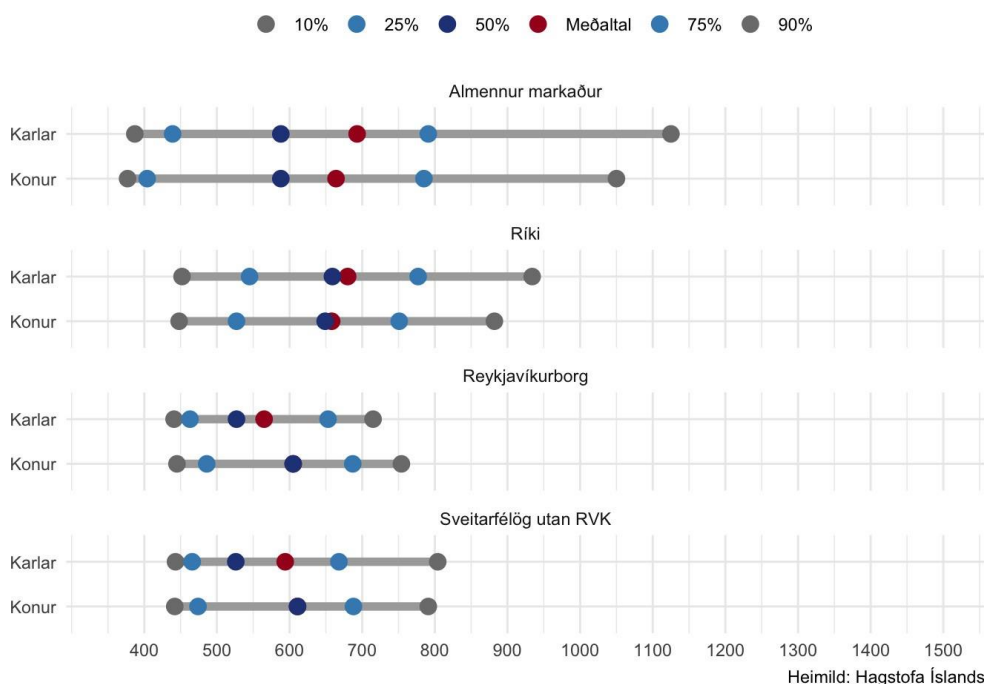
5.2 Laun karla og kvenna í maí 2022

Umfjöllun um laun karla og kvenna sýnir dreifingu grunnlauna, reglulegra launa og reglulegra heildarlauna og samsetningu reglulegra heildarlauna fullvinnandi² launafólks í maí 2022. Hafa ber í huga að í mörgum tilvikum vinna karlar og konur innan sömu heildarsamtaka ekki sömu eða sambærileg störf á einstökum mörkuðum. Í því sambandi geta þættir eins og vægi vaktavinnu skipt miklu máli við launasamanburð.

521 Dreifing grunnlauna karla og kvenna í maí 2022

Almennt má segja að tiltölulega lítill munur sé á grunnlaunum fullvinnandi karla og kvenna. Á almennum markaði voru konur með tæp 96% af meðalgrunnlaunum karla, 664 þús. kr. að jafnaði samanborið við 693 þús. kr. meðalgrunnlaun karla í maí 2022. Munurinn var örlítið minni hjá ríki þar sem konur voru með tæp 97% meðalgrunnlauna karla, 658 þús. kr. að jafnaði á mánuði samanborið við 680 þús. kr. meðalgrunnlaun karla. Dæmið snýst við hjá sveitarfélögum, þar voru konur hjá sveitarfélögum utan Reykjavíkur með tæplega 3% hærra laun en karlar, 611 þús. kr. samanborið við 594 þús. kr. meðalgrunnlaun karla, og hjá Reykjavíkurborg voru meðalgrunnlaun kvenna rúmlega 7% hærra en karla, 605 þús. kr. að jafnaði samanborið við 565 þús. kr. hjá körlum (sjá mynd 5.5 og nánar um launastig á mynd 5.5).

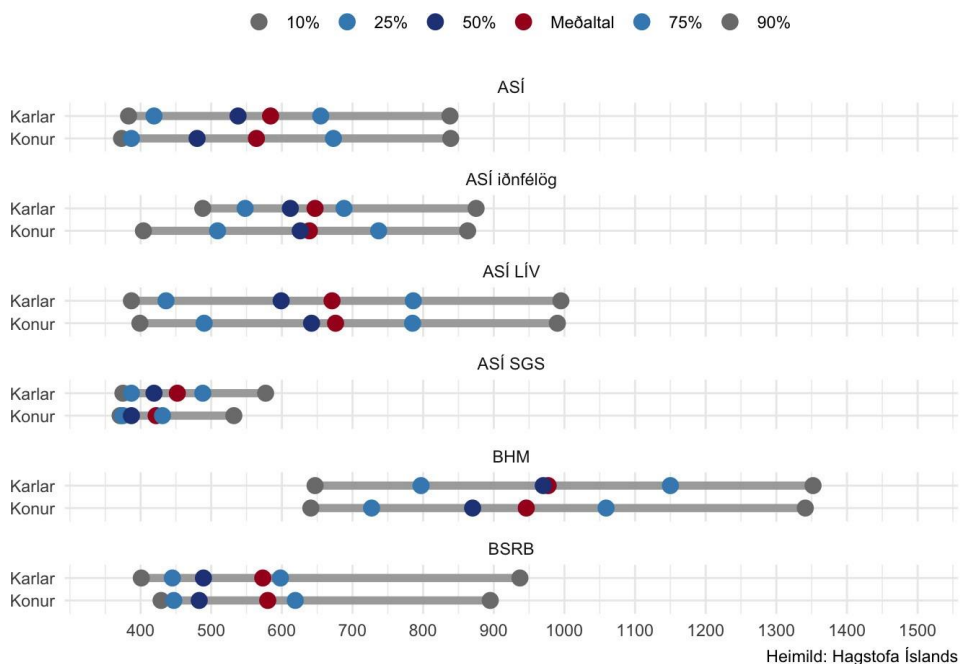
Mynd 5.5 Dreifing grunnlauna fullvinnandi karla og kvenna eftir mörkuðum - maí 2022



² Fullvinnandi teljast þeir sem unnu 90% eða meira af mánaðarlegri vinnuskyldu fólks í fullu starfi miðað við ákvæði viðkomandi kjarasamnings.

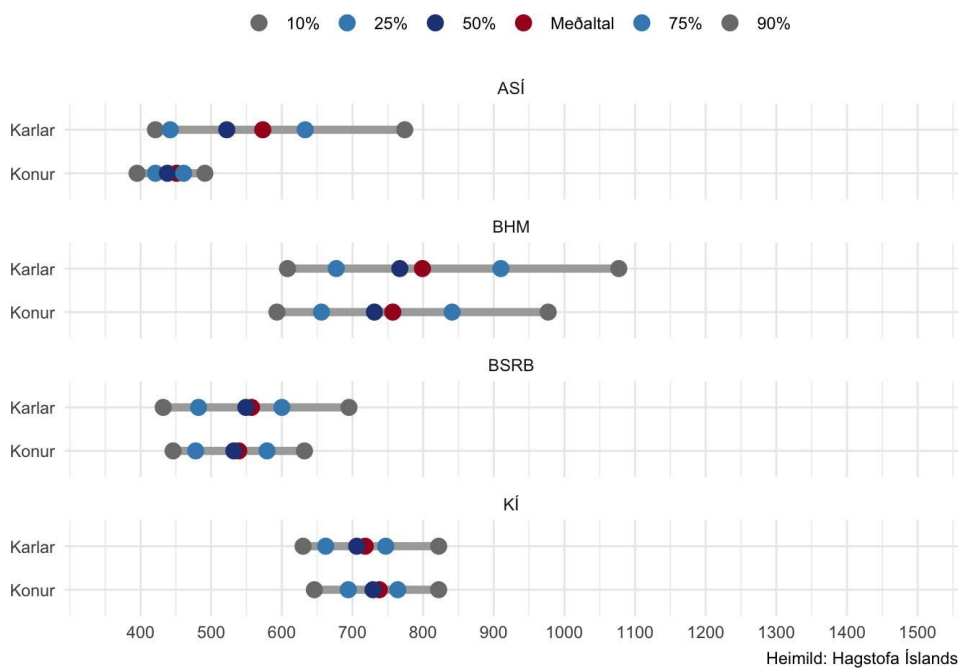
Þegar horft er til heildarsamtaka á almennum vinnumarkaði má sjá að munur á grunnlaunum karla og kvenna var í öllum tilfellum innan við 4%, nema hjá Starfsgreinasambandinu (SGS) þar sem meðalgrunnlaun kvenna voru um 7% lægri en karla. Nánast enginn munur var á meðalgrunnlaunum karla og kvenna hjá iðnfélögum í ASÍ, Landssambandi íslenskra Verzlunarmanna (LÍV) og BSRB, ±1% (sjá mynd 5.6).

Mynd 5.6 Dreifing grunnlauna fullvinnandi karla og kvenna á almennum markaði eftir heildarsamtökum - maí 2022



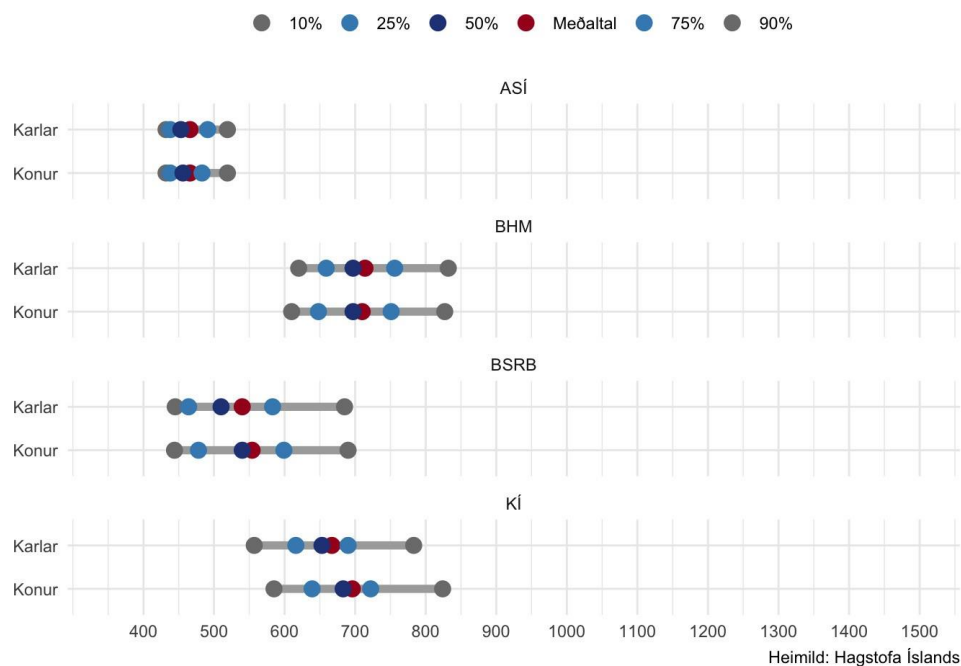
Dreifing grunnlauna innan heildarsamtaka er mun þrengri hjá ríki en á almennum markaði, einkum og sér í lagi hjá félagskonum ASÍ sem voru með 79% af meðalgrunnlaunum karlkyns félagsmanna ASÍ sem starfa hjá ríkinu í maí 2022. Eins og nefnt var hér að fram- an er í sumum tilfellum um mjög ólík störf að ræða innan sömu heildarsamtaka sem gæti skýrt muninn. Minni munur er á meðal- grunnlaunum karla og kvenna innan annarra heildarsamtaka hjá ríki. Konur í BHM voru með 95% af meðalgrunnlaunum karla, í BSRB voru þær með 97% af meðalgrunnlaunum karla og í KÍ voru konur með tæplega 3% hærra meðalgrunnlaun en karlar (sjá mynd 5.7).

Mynd 5.7 Dreifing grunnlauna fullvinnandi karla og kvenna hjá ríki eftir heildarsamtökum - maí 2022



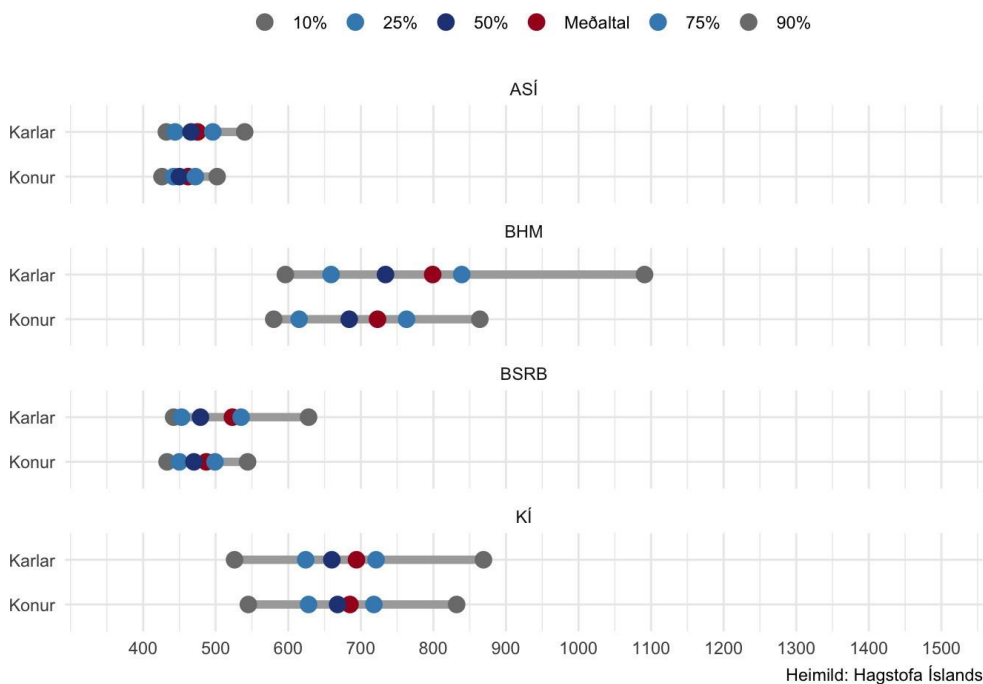
Dreifing grunnlauna fullvinnandi starfsfólks hjá Reykjavíkurborg er enn minni en hjá ríki, nema helst hjá félagsfólki BSRB. Enginn munur var á meðalgrunnlaunum karla og kvenna innan ASÍ hjá Reykjavíkurborg, karlar og konur í BHM voru einnig með nánast sömu meðalgrunnlaun, en konur voru með tæplega 3% hærri grunnlaun að jafnaði en karlar í BSRB og rúmlega 4% í KÍ í maí 2022 (sjá mynd 5.8).

Mynd 5.8 Dreifing grunnlauna fullvinnandi karla og kvenna hjá Reykjavíkurborg eftir heildarsamtökum - maí 2022



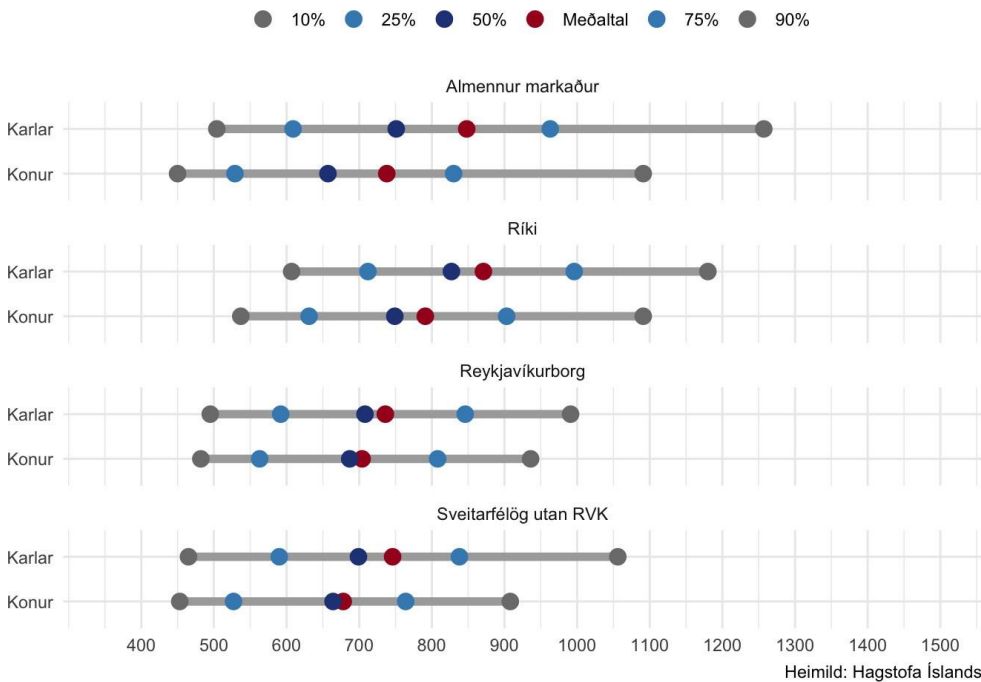
Töluvert meiri munur er á grunnlaunum karla og kvenna sem starfa hjá sveitarfélögum utan Reykjavíkur heldur en hjá starfsfólki Reykjavíkurborgar. Í maí 2022 var minnstur munur hjá félagsfólki KÍ þar sem konur voru með rúmlega 1% lægri meðalgrunnlaun en karlar, hjá félagsfólki ASÍ var þessi munur tæp 3%, en tæp 7% hjá BSRB og nærri 10% hjá félagsfólki BHM sem starfar hjá sveitarfélögum utan Reykjavíkur (sjá mynd 5.9).

Mynd 5.9 Dreifing grunnlauna fullvinnandi karla og kvenna hjá sveitarfélögum utan Reykjavíkur eftir heildarsamtökum - maí 2022



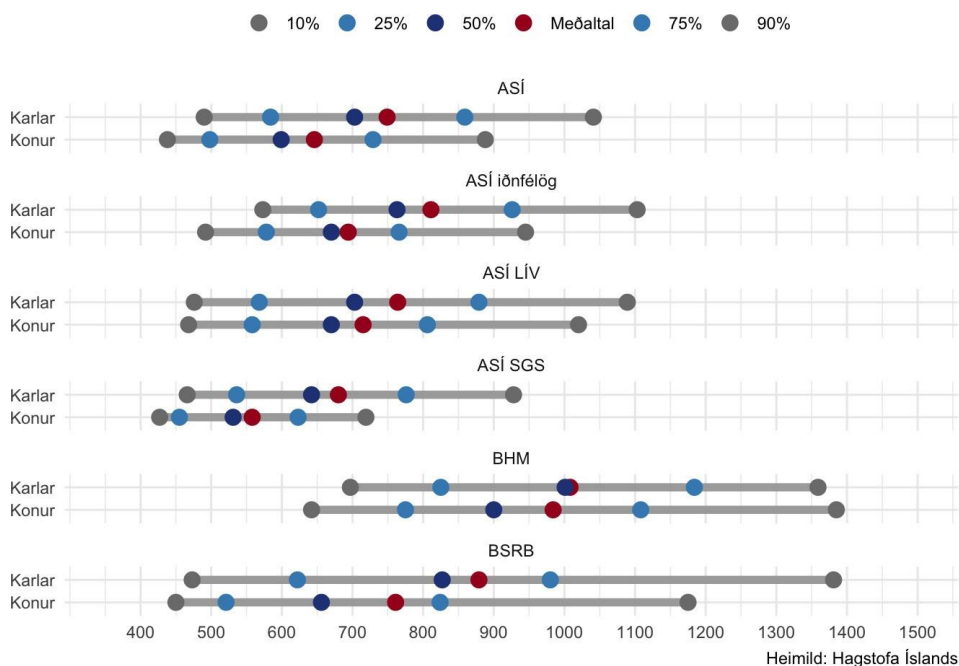
522 Dreifing reglulegra heildarlauna karla og kvenna í maí 2022
 Munur á launum karla og kvenna eykst þegar launaaukum og yfirvinnugreiðslum er bætt við. Mestur er munurinn á almennum markaði þar sem fullvinnandi konur voru með um 87% af reglulegum heildarlaunum karla að jafnaði í maí 2022. Hjá ríki og sveitarfélögum utan Reykjavíkur voru fullvinnandi konur með um 91% af reglulegum heildarlaunum karla í maí 2022 og um 96% hjá Reykjavíkurborg.

Mynd 5.10 Dreifing reglulegra heildarlauna fullvinnandi karla og kvenna eftir mörkuðum - maí 2022



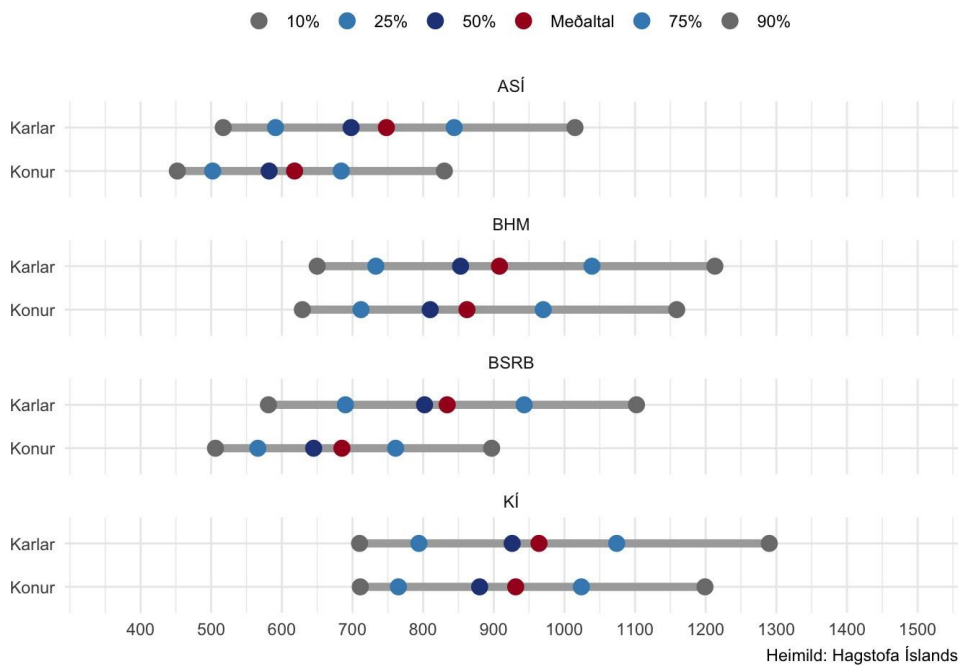
Munur á reglulegum heildarlaunum karla og kvenna innan heildarsamtaka á almennum vinnumarkaði er mjög mismunandi. Minnstur er munurinn meðal félagsfólks BHM, þar voru konur að jafnaði með um 98% af reglulegum heildarlaunum karla, hjá LÍV voru konur með um 94% af reglulegum heildarlaunum karla en hjá BSRB var þetta hlutfall tæp 87%, hjá iðnfélögum í ASÍ tæp 86% og loks 82% hjá SGS í maí 2022 (sjá mynd 5.11).

Mynd 5.11 Dreifing reglulegra heildarlauna fullvinnandi karla og kvenna á almennum markaði eftir heildarsamtökum - maí 2022



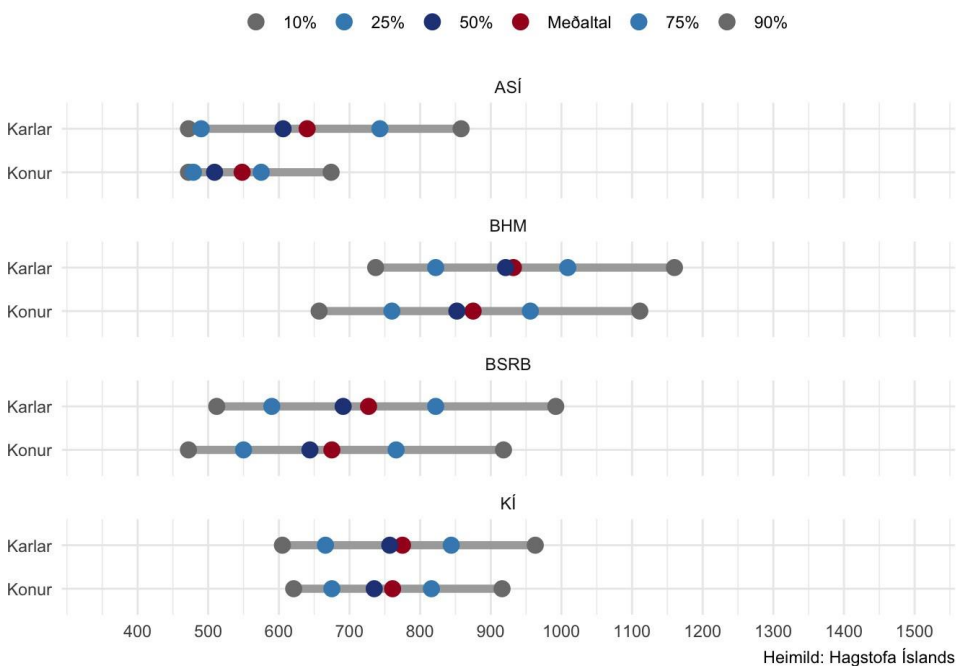
Munur á reglulegum heildarlaunum fullvinnandi karla og kvenna innan ASÍ sem starfa hjá ríkinu var minni heldur en á grunnlaunum í maí 2022, sem styður það að um ólík störf sé að ræða. Konur í ASÍ voru með tæp 83% af reglulegum heildarlaunum karla (en um 79% af grunnlaunum). Munur á reglulegum heildarlaunum karla og kvenna innan BSRB var hins vegar umtalsvert meiri en á grunnlaunum þess hóps en konur í BSRB voru með rétt rúm 85% af reglulegum heildarlaunum karla í maí 2022. Innan BHM og KÍ var munurinn töluvert minni, konur í BHM sem starfa hjá ríkinu voru með um 95% af reglulegum heildarlaunum karla í sömu samtökum og í KÍ hjá ríki voru konur með tæp 97% af reglulegum heildarlaunum karla (sjá mynd 5.12).

Mynd 5.12 Dreifing reglulegra heildarlauna fullvinnandi karla og kvenna hjá ríki eftir heildarsamtökum - maí 2022



Enginn munur var á grunnlaunum karla og kvenna í ASÍ sem starfa hjá Reykjavíkurborg en hann var töluverður á reglulegum heildarlaunum þar sem konur voru að jafnaði með tæp 86% af reglulegum heildarlaunum karla í maí 2022. Konur í KÍ hjá Reykjavíkurborg voru að jafnaði með rúm 98% af reglulegum heildarlaunum karla, í BHM voru þær að jafnaði með tæp 94% af reglulegum heildarlaunum karla og tæp 93% í BSRB (sjá mynd 5.13).

Mynd 5.13 Dreifing reglulegra heildarlauna fullvinnandi karla og kvenna hjá Reykjavíkurborg eftir heildarsamtökum - maí 2022



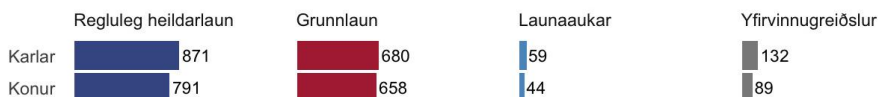
Regluleg heildarlaun eru að jafnaði hæst hjá körlum sem starfa hjá ríki en lægst hjá konum sem starfa hjá sveitarfélögum utan Reykjavíkur eins og sjá má á mynd 5.15. Myndir 5.16 til 5.19 sýna laun fullvinnandi (a.m.k. 90% starfshlutfall) karla og kvenna eftir heildar-samtökum innan markaða í maí 2022.

Mynd 5.15 Samsetning reglulegra heildarlauna fullvinnandi karla og kvenna eftir mörkuðum - maí 2022

Almennur markaður



Ríki



Reykjavíkurborg

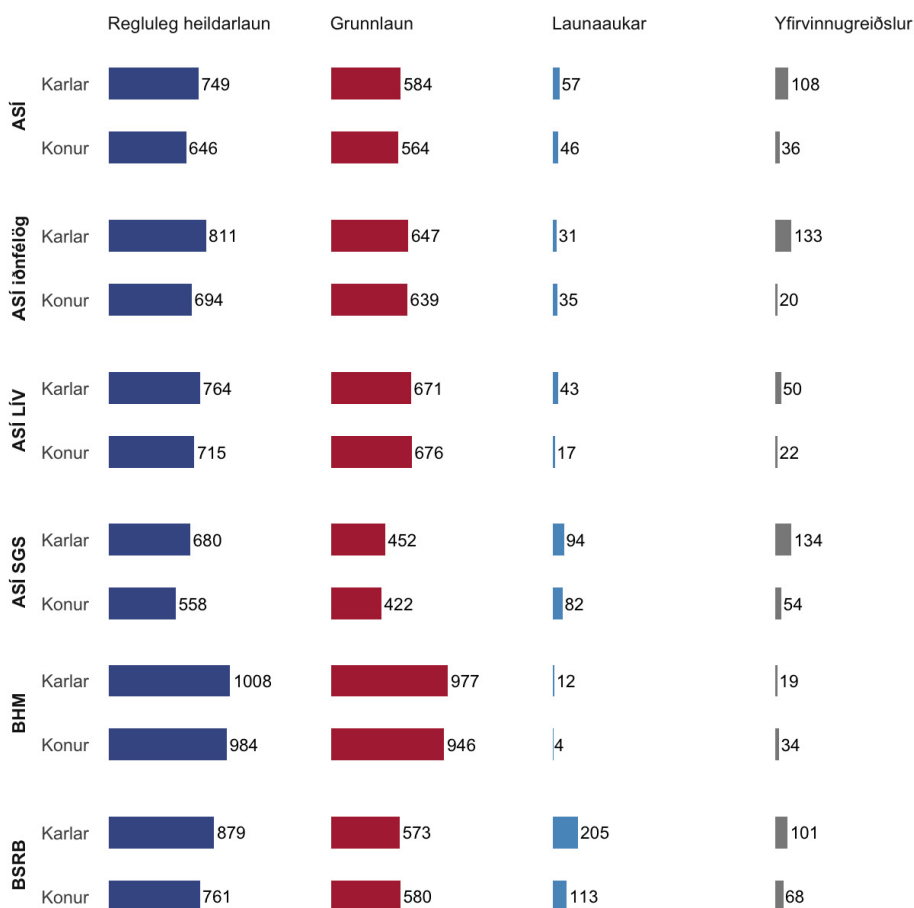


Sveitarfélög utan RVK



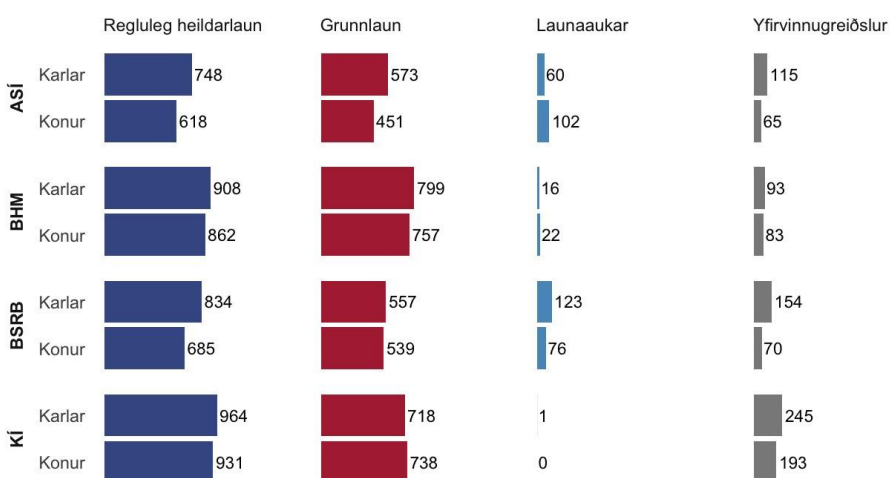
Heimild: Hagstofa Íslands

Mynd 5.16 Samsetning reglulegra heildarlauna fullvinnandi karla og kvenna á almennum markaði eftir heildarsamtökum - maí 2022



Heimild: Hagstofa Íslands

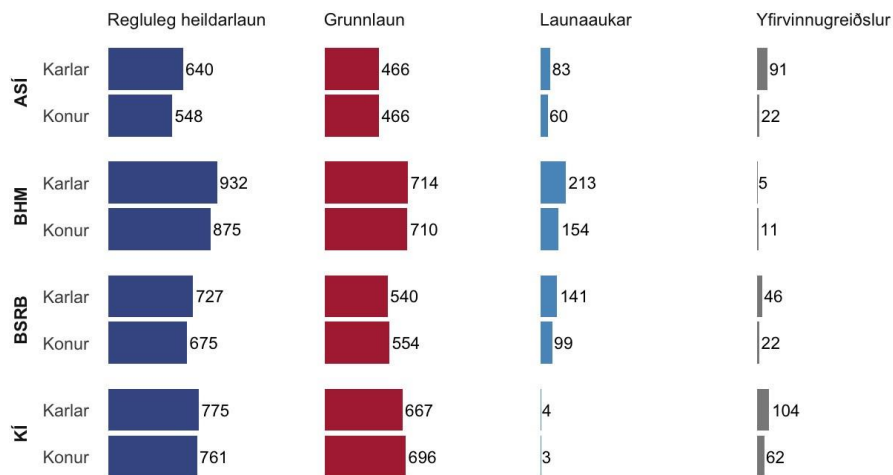
Mynd 5.17 Samsetning reglulegra heildarlauna fullvinnandi karla og kvenna hjá ríki eftir heildarsamtökum - maí 2022



Heimild: Hagstofa Íslands

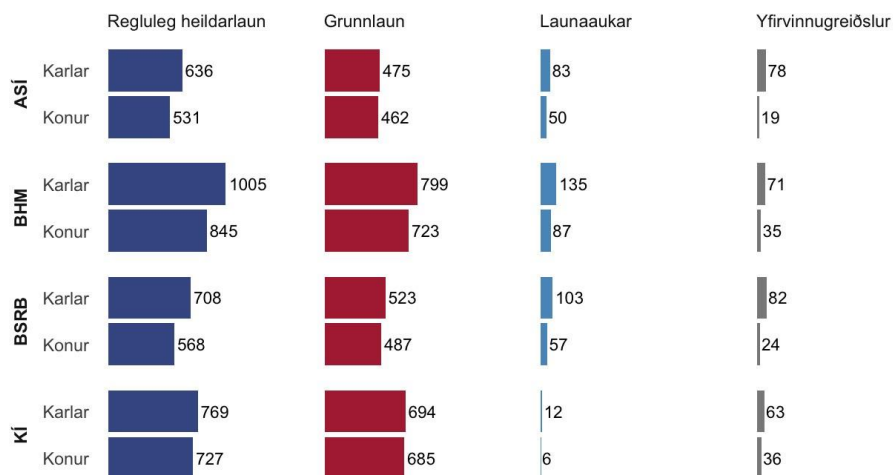
Laun karla og kvenna

Mynd 5.18 Samsetning reglulegra heildarlauna fullvinnandi karla og kvenna hjá Reykjavíkurborg eftir heildarsamtökum - maí 2022



Heimild: Hagstofa Íslands

Mynd 5.19 Samsetning reglulegra heildarlauna fullvinnandi karla og kvenna hjá sveitarfélögum utan Reykjavíkur eftir heildarsamtökum - maí 2022



Heimild: Hagstofa Íslands